

39 Anos da Empresa e o Recomeço do RS após a enchente

Página 4



Prezado colaborador:

A edição do mês de julho costuma trazer uma certa nostalgia em todos os anos. Comemoramos o aniversário do AtacadãoRS, e relembramos a trajetória que percorremos até aqui.

2024 tem impactado a todos, mas não da forma como realmente gostaríamos que fosse. Se dependesse exclusivamente de nós, esse primeiro semestre teria encerrado com notícias positivas. A vida às vezes nos surpreende de forma negativa, e precisamos dar a volta por cima!

Sabemos que recomeçar – para muitos do zero - não é uma missão nada fácil e nem para qualquer um. Mas não somos um povo que se entrega, sabemos que as águas que levaram tantas vidas e bens materiais embora, não levaram a coragem de recomeçar!

Os meses de maio e junho nos ensinaram o significado da palavra SOLIDARIEDADE na prática. Vimos um país conectado numa corrente de ajuda numa escala gigante. E essa solidariedade impactou diretamente nosso trabalho, muitas pessoas dedicando-se dia e noite para conseguir entregar cestas básicas aos desabrigados pela enchente.

Se no futuro alguém perguntar “o que vocês fizeram pelos desabrigados?”, poderemos nos orgulhar e responder que NÓS FIZEMOS A DIFERENÇA!

Boa leitura!

Luiza Brambilla
Diretora

BRIGADA DE INCÊNDIO

Vamos testar seus conhecimentos!

Em caso de acidente em que a vítima sofreu queimaduras em quantidade não superior a 10%, você pode ajudá-la se:

A – Passar no local uma mistura de maisena e água

B – Aplicar no local compressas de água fria com uma gaze e esperar socorro especializado.

C – Retirar todas as roupas que estiverem grudadas na pele.

Resposta na contracapa

Expediente

Expresso Atacadão RS é uma publicação quadrimestral de circulação interna.

Comitê editorial: Evelin Loebens E Luiza Brambilla.

Edição, Diagramação e Artes: Agência GBrand

Tiragem: 180 exemplares

Impressão: LupaGraf

NUTRIDÃO

Vaca Atolada de Costela



foto: minhareceita.com.br

INGREDIENTES

- 2 colheres de sopa de azeite
- 1,5 kg de costela bovina
- 1 colher de chá de colorau
- 1 de cebola
- 2 dentes de alho
- 1 folha de louro (opcional)
- 1 litro de caldo de carne
- 1 kg de mandioca
- sal a gosto
- pimenta a gosto

MODO DE PREPARO

Na panela de pressão, aqueça o azeite e doure a costela com o colorau, a cebola, o alho e o louro. Cubra com o caldo de carne e tampe a panela. Cozinhe por 30 minutos após o início da pressão. Desligue o fogo, deixe sair a pressão e abra a panela. Acrescente a mandioca, o sal e a pimenta. Tampe novamente a panela e deixe cozinhar por mais dez minutos depois do início da pressão, ou até a mandioca e a carne estarem bem macias.

REFLEXÃO

Dia dos Pais



A importância da figura paterna para o desenvolvimento infantil vai além do que costumamos imaginar. Por exemplo, o próprio pai tem benefícios com a paternidade. Segundo pesquisa feita pela academia americana de ciências National Academy of Sciences, homens que se tornam pais tendem a ficar menos agressivos e mais sensíveis. Já para a criança, a participação ativa dos pais (ou o substituto dele) é essencial para seu desenvolvimento cognitivo e socioemocional.

Mas isso não significa que as mães não exerçam esse papel também. Normalmente mães e pais têm estilos distintos de comunicação e interação, além de papéis diferentes na educação dos filhos. A mãe vivencia uma união com o bebê logo nos primeiros meses de vida. Seus cuidados fazem com que a criança se sinta o centro das atenções. Com isso, a relação entre bebê e mãe se torna mais próxima.

Com o passar dos dias, meses e anos, a figura paterna torna-se igualmente importante para a criança. A presença sempre ativa e constante do pai nessa relação pode ajudar as crianças a se sentirem seguras ao expandirem suas experiências pelo mundo. É comum que o pai desafie a criança a ultrapassar seus limites quando estimula que ela balance mais alto, por exemplo. Ou que ensine sobre justiça e direito quando fala sobre regras, enquanto a mãe fala sobre empatia e relações interpessoais.

E quando o pai não é presente?

A falta da figura paterna pode gerar insegurança ou até agressividade para a criança. Na escola, por exemplo, isso pode se refletir através da dificuldade de concentração e baixo rendimento escolar. No entanto, isso não é uma regra ou algo que não possa ser restaurado. A ausência do pai não representa necessariamente a ausência da representação da figura paterna. Segundo a psicoterapeuta infantil e adolescente Monica Pessanha, “essa função pode ser feita por qualquer pessoa e irá permear o caminho da criança até a fase adulta”.

Estimulando o convívio entre pais e filhos:

Além das tarefas do dia a dia, outra importante forma de criar ou aumentar o vínculo entre as crianças e os pais é por meio das brincadeiras. A psicoterapeuta sugere brincadeiras antigas, que raramente demandam um tempo muito longo ou muitos objetos para acontecerem. Jogos de tabuleiro, cinco marias, guerra de dedos, pedra, papel ou tesoura... São brincadeiras simples que já tornam a relação entre pai e filhos muito mais próxima.

Fonte:

<https://leiturinha.com.br/blog/a-importancia-do-pai>

Aniversário do Atacadão 39 anos + Dando a volta por cima (enchentes)

O aniversário da empresa neste ano, onde tantas pessoas estão passando por problemas devido à enchente, tem um significado diferente para nós. No ano que comemoramos 39 anos de atuação, o AtacadãoRS reassumiu seu compromisso com o bem estar das pessoas. Trabalhamos com o item mais básico para sobrevivência: o alimento.

Trabalhamos dia a dia de forma incansável para atender todos os clientes, que com empatia, viu em nós uma parceria de confiança para produzir e entregar cestas básicas de qualidade para os afetados da enchente.

Em meio à enxurrada de notícias tristes, incertezas e medos, é fundamental direcionar nosso olhar ao próximo, perceber suas dificuldades e necessidades, sejam elas financeiras, pessoais ou emocionais. Alguns colaboradores tiveram suas residências atingidas pelas águas, e mesmo assim não deixaram de trabalhar, pois entenderam que num momento difícil a empatia e a solidariedade fazem toda a diferença!

Em contra partida, estendemos a mão e oferecemos nosso carinho e contribuimos com produtos de higiene e limpeza para todos os colaboradores, cestas básicas, roupas, calçados, roupas de cama e banho, colchões, entre outros. Também servimos de lar temporário para algumas famílias, na esperança que elas consigam reconquistar tudo de volta, e até mais!



foto: rdctv.com.br



ATUALIZAÇÃO



PRÊMIO ASSIDUIDADE

Não faltou, **GANHOU!**

Sua presença é reconhecida aqui no AtacadãoRS! Os campeões de presença ganham brindes especiais.

Que tal ser o próximo?



LEONARDO INÁCIO DA SILVA

ABR 2024



ANDREO OLIVEIRA DE OLIVEIRA

MAI 2024



GENI TEREZINHA DEMBSKI

JUN 2024



PRATAS DA CASA

Homenagem aos colaboradores que estão comemorando aniversário de tempo de AtacadãoRS!

Parabéns pelo comprometimento! Gratidão e carinho pelos seus anos de contribuição!



GEICON RIBEIRO DE ARAUJO

5 anos



LISANDRO DA SILVA CORREA

5 anos



RODRIGO NUNES MEIRELLES

5 anos



SHEILA ALICE DOS SANTOS

5 anos



WAGNER FERREIRA FERNANDES

5 anos

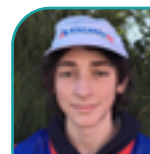


CARINE Q. GARCIA GONÇALVES

10 anos

Bem-vindos ao AtacadãoRS!

Muito sucesso e boas energias para os **novos colaboradores!**



AUGUSTO SCHAUREN GONÇALVES

- Aprendiz



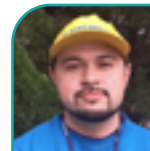
MANUELA DA SILVA DE OLIVEIRA

- PCP



MATEUS DE JESUS TORRES

- Aprendiz



MAICON OLIVEIRA ORTIZ

- Depósito

As festividades Juninas são sempre muito aguardadas no AtacadãoRS, isso porque a equipe da Naturas capricha nos detalhes!



✓ **Dicas importantes para segurança**

- Evite o contato direto da pele com a lama, especialmente se houver ferimentos. Após o contato com a lama ou água das enchentes, lave as mãos e outras partes do corpo expostas com água limpa e sabão para evitar infecções e doenças.
- Utilize luvas e botas de borracha durante a limpeza. Se não for possível, utilize um saco plástico duplo para proteger as mãos e os pés.
- Ao remover entulhos e sujeiras, tenha cuidado para não ser picado por cobras, escorpiões ou aranhas. Esses animais podem ter sido transportados pela enchente e podem estar abrigados nos locais. Em caso de acidente, entre em contato com o CIT - Centro de Informação Toxicológica do Rio Grande do Sul pelo telefone 0800-721-3000. O CIT fornece informações e orientações sobre acidentes com animais peçonhentos e intoxicações por medicamentos, saneantes/ produtos de limpeza, plantas tóxicas, etc.

✓ **Limpeza geral**

- Utilize escovas, vassouras, rodos, sabão e água limpa para remover a lama e a sujeira dos ambientes, utensílios, móveis e outros objetos da casa.

✓ **Cuidados com a caixa d'água**

- Antes da limpeza, faça uma inspeção visual da caixa d'água para identificar danos. Em caso de problemas significativos, consulte um profissional.
- Esvazie a caixa, esfregue as paredes e o fundo com panos, escovas macias ou esponjas. Não utilize sabão, detergente ou outros produtos.
- Desinfete a caixa com água sanitária (1 litro para cada 1000 litros de água). Deixe agir por 2 horas e depois esvazie a caixa novamente.
- Mantenha a caixa tampada para evitar a entrada de insetos e anote a data da limpeza

✓ **Desinfecção de superfícies**

- Lave pisos, paredes, bancadas e quintais com água e sabão. Em seguida, desinfete com uma mistura de água sanitária (200 ml para um balde com 20L de água limpa). Deixe agir por 30 minutos.

✓ **Cuidados com utensílios domésticos**

- Lave panelas, copos, pratos e outros objetos lisos e laváveis com água e sabão. Deixe de molho em uma solução desinfetante (200 ml de água sanitária para 800 ml de água limpa) por pelo menos 1 hora.

✓ **Manutenção de móveis e estofados**

- Verifique a integridade dos móveis e estofados. Descarte se estiverem comprometidos.
- Remova o excesso de sujeira com pano úmido e limpe com água morna e sabão neutro. Desinfete com produtos específicos para o tipo de material.

✓ **Higienização de objetos pessoais**

- Lave toalhas, roupas pessoais e roupas de cama com água quente e sabão. Deixe de molho por 30 minutos antes da lavagem.
- Seque ao sol e verifique se há manchas de mofo. Repita o processo se necessário.
- Mantenha as roupas completamente secas para evitar o crescimento de fungos e bactérias.

✓ **Produtos de limpeza eficientes**

- Utilize produtos de limpeza com embalagens íntegras e siga as orientações do rótulo.
- Não utilize saneantes caseiros ou sem procedência e nunca misture produtos químicos por conta própria.
- O hipoclorito de sódio 2,5% (água sanitária) é eficaz e pode ser encontrado em supermercados. Certifique-se de que a água sanitária contenha apenas hipoclorito de sódio 2,5% e água.

✓ **Descarte de materiais**

- Panos e vassouras utilizados na limpeza devem ser descartados após o uso.
- Medicamentos que entraram em contato com a água da enchente devem ser identificados como "não próprios para consumo" e levados aos pontos de descarte adequados.
- Alimentos in natura ou embalados que foram afetados pela enchente devem ser descartados, mesmo dentro do prazo de validade.

✓ **Riscos à saúde**

- Mantenha a vacinação em dia, especialmente a vacina contra o tétano.
- Evite acidentes com objetos contaminados durante a limpeza.
- Consuma apenas água potável e alimentos seguros.
- Evite o contato com água contaminada, que pode causar doenças como leptospirose.
- Em caso de sintomas como febre, dor muscular, falta de apetite e náuseas após contato com áreas inundadas, procure atendimento médico.
- Tome cuidado com animais desalojados pela enchente, evitando mordeduras e procurando assistência médica em caso de acidente.
- Siga estas orientações para garantir a segurança e a saúde da sua família após uma inundação. Em caso de dúvidas, entre em contato com o Disque Vigilância pelo número 150.

A VOZ do colaborador

SHEILA ALICE DOS SANTOS

Fique ligado!
Você pode ser o próximo entrevistado!



Local de Nascimento: Taboão da Serra -SP
Formação: Nutricionista
Qual motivo te trouxe para o Rio Grande do Sul: Oportunidade de trabalho
Estado civil: Casada
Nome do esposo: Rodrigo

Conte um pouco a sua rotina:

Meu dia começa bem cedo: antes mesmo do sol nascer. Às vezes pelo despertador, outras vezes por um som: "da da da", ou acordo com uns tapinhas no ombro. Outras vezes por um sorriso, na verdade quatro lindos sorrisos. Aí começa a correria: arrumar as gêmeas - trocar de roupa e trocar as fraldas e dar mamadeira - depois vem o José para trocar a roupa, às vezes ele é o primeiro depende da ordem que acordam...ufaa! Um detalhe importante: tudo é separado na noite anterior (as mochilas arrumadas para a creche e as roupas que vão usar para sair de casa são todas separadas). Me arrumo rapidamente e saímos. As gêmeas e o José, levamos para a creche, a Mari para o colégio e então meu marido e eu seguimos para o trabalho.

Depois de um dia cheio no trabalho começa outra maratona: meu marido me busca, pegamos as crianças na creche e a Mari com a tia que cuida dela meio turno. De volta para casa, as crianças ficam na sala brincando, enquanto eu vou arrumar as mochilas e separar as roupas para o dia seguinte, um dia sim um dia não nesse mesmo intervalo coloco roupas das crianças para lavar. Não dá para lavar somente uma vez por semana, pois acumula muita roupa.

Então é a hora do banho, primeiro as gêmeas que levamos para o chuveiro, uma por uma, o Rodrigo me ajuda: ele dá o banho e eu seco e visto. Depois vem o José, e a Mari.

Tudo isso acontece entre 18h20min e 19h45min, este é o horário em que as gêmeas e o José, dormem, pronto! Bebês dormindo, e eu vou estender a roupa, arrumar cozinha, varrer, juntar os brinquedos, higienizar mamadeiras e deixar tudo mais ou menos organizado para o dia seguinte.

Finalmente, por volta de 22:30 e 23:00, eu consigo ir dormir. É muita coisa? Sim, mas nada que eu não consiga fazer! E faço tudo com muito prazer e amor pela minha família. Cada sorriso, cada "da da da" quando me acordam, são minhas recargas diárias. Amo vocês: Hellena, Bella, José, Mariana e Rodrigo!

O que fazem nas horas livres?

Passeamos em lugares ao ar livre de preferência.

Há quanto tempo trabalha no AtacadãoRS

Em julho/2024 completo 5 anos

O que você pensa sobre seu trabalho aqui?

Como nutricionista, sou responsável pelo controle de qualidade. Minha principal preocupação é garantir que os alimentos das cestas básicas sejam seguros e de alta qualidade. Verifico cada detalhe, desde a procedência e armazenamento, até o transporte e validade dos produtos, para assegurar que tudo esteja em perfeitas condições. Trabalho de perto com fornecedores, exigindo certificações e realizando auditorias para garantir boas práticas.

Coloco o cliente em primeiro lugar porque sei da importância de uma alimentação segura e nutritiva para a saúde e bem-estar. Minha satisfação profissional vem da certeza de que cada cesta básica que entregamos é composta por alimentos selecionados com o máximo cuidado e responsabilidade. A confiança que os clientes depositam em nosso trabalho é um compromisso que levo muito a sério, sabendo que, ao garantir a qualidade dos produtos, estou contribuindo diretamente para a saúde e a felicidade de muitas famílias.

Quais são seus sonhos para o futuro?

Terminar a graduação em Engenharia de Alimentos.

ATACADINHO

Hora de Colorir!

FELIZ DIA DOS PAIS!

